



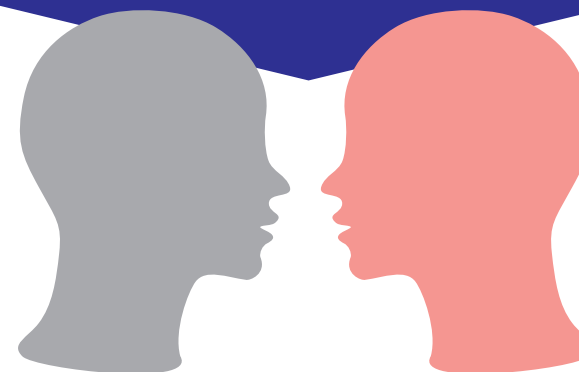
お問い合わせ先
(社)日本適性力学協会
0120-97-13542

このテキストを大きく出力したい場合は下記へアクセスしてください。PDFをダウンロード可能です。

<http://jwda.org/form/profileyoso>

自分は？あの人は何タイプ？
楽しく
プロフィール予測

強み・弱みカード



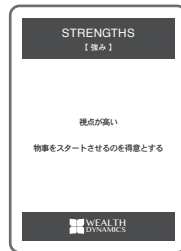
WEALTH DYNAMICS PROFILE CARD

強み・弱みカード

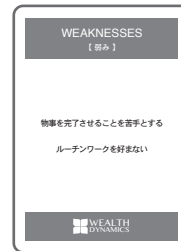
全部で 48 枚
(8つのプロフィールの強みカード各3枚、弱みカード各3枚)

各プロフィールのカードは
それぞれ「強みカード」3枚、「弱みカード」3枚ずつあります。

カードの片面には、プロフィール名、
もう片面には2つか3つの弱み、強みが書かれています。



強みカード



弱みカード

強みが書いてあるカードは濃いグレー

弱みが書いてあるカードは薄いグレー

一目で「強み」か「弱み」がわかるようになっています。

このカードを使って、プロフィールの「強み」や「弱み」を覚えたり、
プロフィール予想ができるようになっています。

使用方法

その1

各プロフィールの強みと弱みを覚えるために使う

カード全てをよくシャッフルする
強みと弱みを読んで、どのプロフィールか当ててみる。

プロフィールの説明を読み、1枚ずつ答えを確認したり
全てのカードを8分類してから
答え合わせするのもおすすめです。

間違えたときに、自分がどうしてそう思ったのかを
明確にしておくことがポイントです。



使用方法 その 2

プロフィールを予想してみる

対一人

まず、「強みカード」「弱みカード」を机の上に並べます。
自分の強みと感じるカードを3枚選んでもらってください。
次に弱みと感じているカードを3枚選んでもらってください。
そのカードの裏には、それぞれのプロフィールが書かれています。
さあ、同じプロフィールのものが何枚ありましたか？

チーム

チーム内で一緒にやっても面白い結果がでるかもしれません。
似ている者同士だったり、はたまた全く逆だったり。

そしてある程度のプロフィールがわかったら、
次は「プロフィールカード」※1 を見てください。
それぞれのファイルの特徴を表記しています。

すべてが当てはまる必要はありませんが、
いくつか当てはまるものがあるはずです。
そこから、新しいコミュニケーションの糸口が得られます。

(注意※1：プロフィールカードは別売りです。)

使用方法 その 3

自分のプロフィールを予想する

全てのカード

それぞれの「強みカード」と「弱みカード」を
下の4項目に分けてみてください。

- (1) すごく当てはまる
- (2) まあまあ当てはまる
- (3) あるかもしれない
- (4) 全く当てはまらない

そのあとで、出てきたプロフィールの数を数えてみてください。
ご自身でやることはもちろん、自分をよく知る家族や友人に
やってもらうといいでしょう。

使用方法 その4

どんなプロフィールが自分に必要かを判定する

「強みカード」を使用

自分には足りないと思っている強み、
自分にはできるが、できれば手放したい役割を表す
強みのカードを選んでください。

その中からどうしてもこれだけは！
というカードを5枚だけ残し、裏を見て確認します。

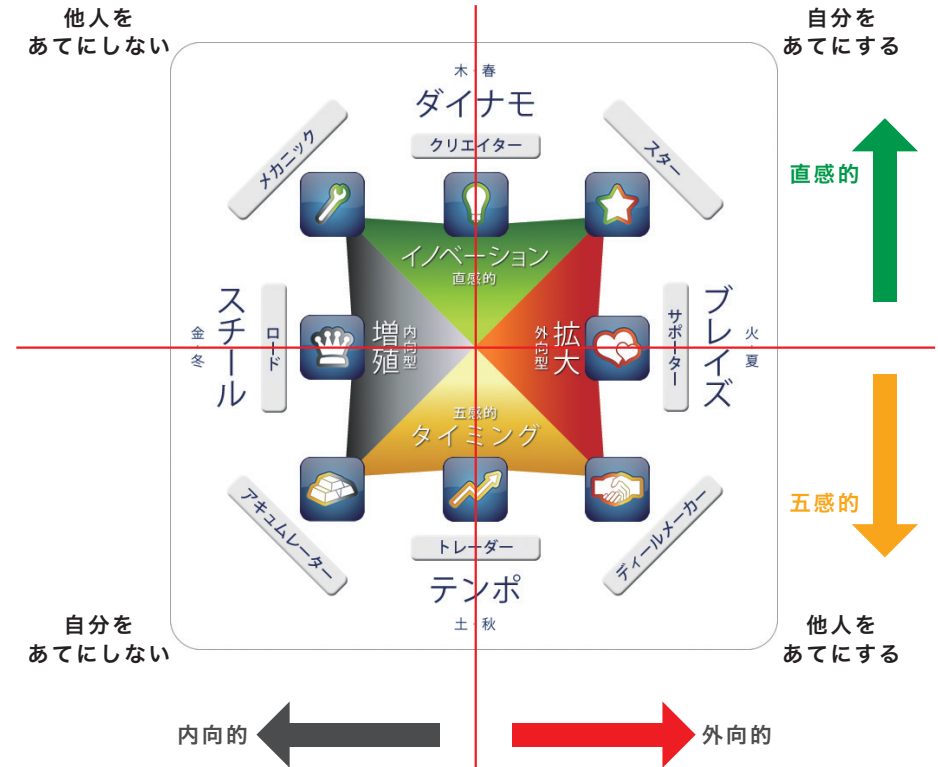
今の自分やチームに必要なプロフィールが
明確になるでしょう。

この時、5枚ともバラバラなカードであった場合は、
必要な人材が多い、もしくは、どうしても必要だと思われる要素が
絞り込めていない可能性が高いといえます。

後者の場合、自分に、あるいは、チームにとって
一番必要な才能を明確にする必要があるでしょう。

WEALTH DYNAMICS PROFILE CARD

4つのエネルギー（周波数）



内向的：自分で決めて行動する

外向的：他と関わり合いながら行動する

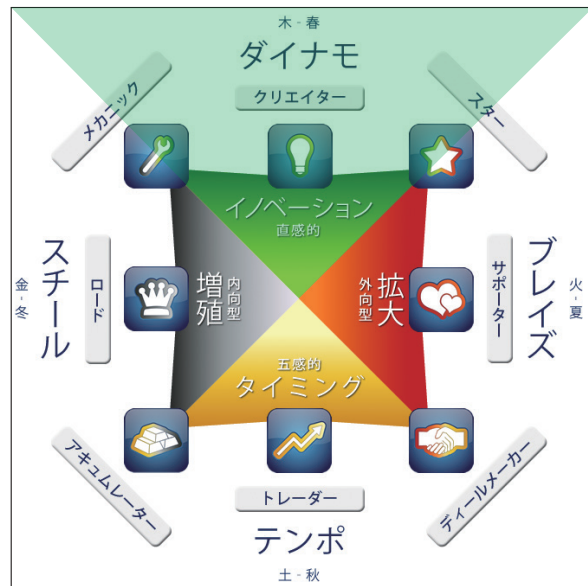
直感的：自分のアイデアを起点とする思考プロセス

五感的：出来事／環境を起点とするプロセス

ダイナモ（発電機）ー創造と革新

季節 : 春
 新しいことを伝えるのがうまい
 思考速度 : 速い
 大切なもの : 自己重要感
 自分のアイデアを起点とする思考プロセス

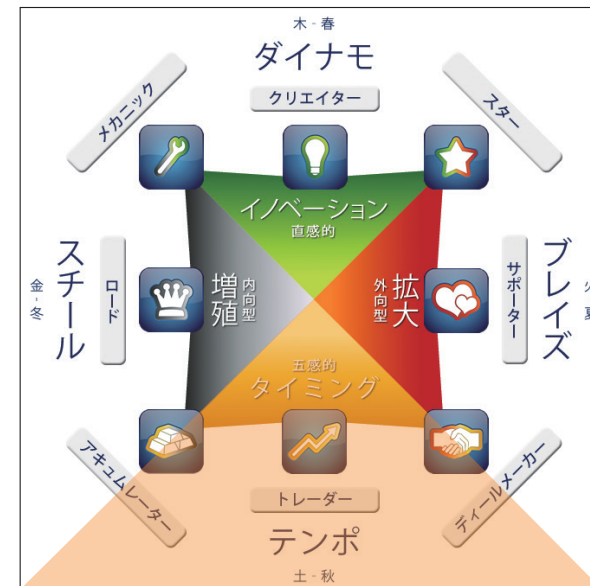
エネルギーでダイナミック。物事を始める能力に優れているが、やり遂げるのが苦手なことがある。未来に起こりうるビジョンを描いて人に伝えるのが得意。ピンチの時はとっさに、「何をすれば?」「何を作れば?」など、【WHAT】の質問で切り抜けようとするタイプ。



テンポ（リズム・調子）ー調和と献身

季節 : 秋
 バランスがとてもいい
 思考速度 : ゆっくり
 大切なもの : つながり・絆
 出来事・環境を起点とする思考プロセス

思いやりがあり、チームプレーが得意。集団内における自分の役割を、責任を持って果たすが他人の指示を求める傾向がある。ピンチの時は、「いつやるべきか?」「今なのか待つべきか?」「どこでやると効果的か?」という【WHEN/WHERE】の質問で切り抜けようとするタイプ。



ブレイズ（炎）－情熱と社交性

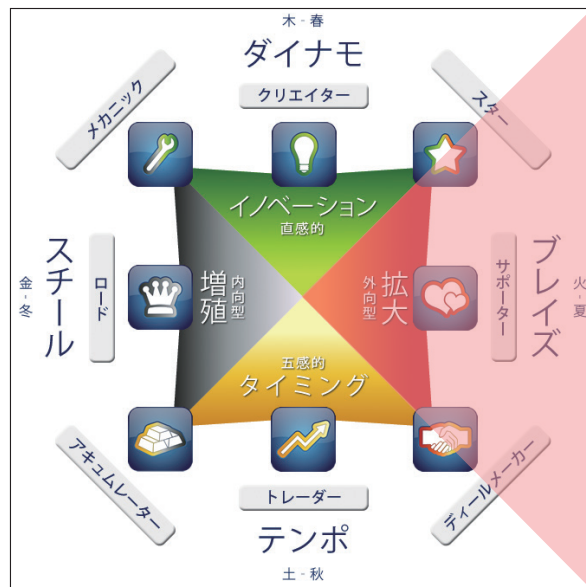
季節：夏

感情に訴えかける力がある

大切なもの：多様性

他人とかかわりあいながら行動する

情熱的、社交性に富み新しい人と付き合うことを得意とするが、目の前の事にとらわれ、注意散漫になることがある。感情を巻き込むのが得意。ピンチの時は「誰に聞けばいいだろう?」「誰を連れて来れば?」という【WHO】の質問で切り抜けようとするタイプ。



スチール（鋼）－効率と論理性

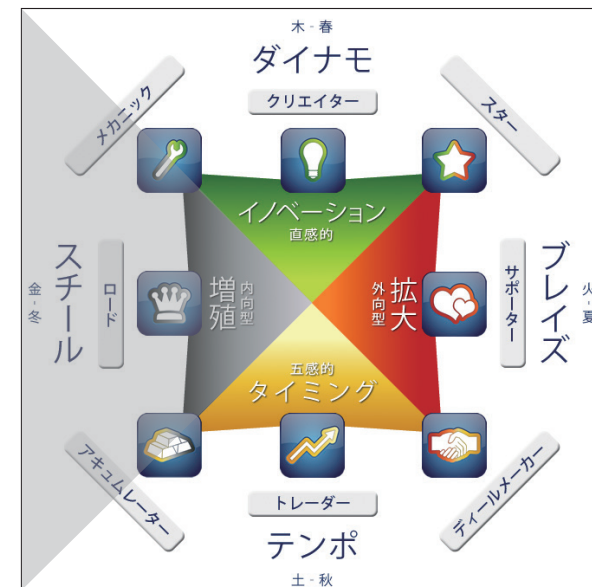
季節：冬

分析がとくい

大切なもの：確実性、効率

自分で決めて行動する

整然として、体系立っており、細部に気がつく。何かをやり遂げることが得意だが、新しいことを始めるのが苦手。付き合う相手は慎重に選び、この人と思った相手に対してはとても忠実。情熱があっても周囲に伝わりにくく、冷めていると思われることもある。ピンチの時には、「どうやって解決しよう?」「良いやり方は?」と【HOW】の質問で解決しようとするタイプ。



ダイナモ（創造と革新）

- ・エネルギーでダイナミック・物事を始める能力に優れている
- ・What（何）に焦点を合わせた質問が得意

魅力を感じるキーワード：「自由」「独立」「個性」

- ・未来に起こりうるビジョンを描いて人に伝えるのが得意
- ・「自己重要感」を求める

メカニック

- ・想像力に富む
- ・完璧主義者
- ・物事をうまく完成させ、素早く手直しができる
- ・機能していない部分を見つけられる
- ・素材を体系化する

クリエイター

- ・楽観的
- ・視点が高い
- ・可能性にフォーカスする
- ・物事をスタートさせるのを得意とする
- ・刺激的
- ・理想主義
- ・創造力がある
- ・まわりの人たちに活気を与える

スター

- ・元気が良い
- ・決断力がある
- ・注目に答える
- ・どんな人とも接点を持てる
- ・他人のアイデアを発展させることが得意
- ・難しい状況でも即興でその場をしのぐことができる
- ・視覚思考
- ・精力的

ロード

- ・用心深い
- ・支配する
- ・すべての基盤が整うまで気を抜かない
- ・整理整頓されている
- ・あらゆる状況を分析できる
- ・周りの人たちが気づかないような「差」を見抜くことができる
- ・細かいことまでリストアップできる

ウェルスタ イナミクス 8つの プロファイル 「強み」

サポーター

- ・信頼関係を築く
- ・ネットワーク作りを楽しむ
- ・リードすることができる
- ・従うことができる
- ・チーム作りを楽しむ
- ・素晴らしい応援団長
- ・人前に出るのも得意
- ・認めたチームに対しては忠誠心が極めて強い
- ・人間関係を重視する

アキュムレーター

- ・信頼できる
- ・尊敬される
- ・きわめて注意深い
- ・時間の通りに職務を遂行する
- ・大げさな約束はめったにしない
- ・チームに現実味をもたらす
- ・うまくいかなくなりそうな部分に目が行く
- ・アイデアを実行に移すのを得意とする

トレーダー

- ・地に足がついている
- ・忠誠心を持っている
- ・適正価格がわかる
- ・一度に複数の仕事をこなせる
- ・他の人なら見落とすことまで見ていることが多い
- ・五感的
- ・周囲に対して観察眼が鋭い
- ・安定している
- ・洞察力がある
- ・核心をつく

ディールメーカー

- ・社交的
- ・親しみやすい
- ・茶目っ気がある
- ・先鋭部隊
- ・素早くチャンスを見抜く
- ・常に人とつながりを持っている
- ・会話を通じてお金を生み出す
- ・頼みごとが上手い

- ・思いやりがあり、チームプレーを得意とする
- ・When / Where（いつ・どこで）に焦点を当てた質問が得意

テンポ（調和と献身）

魅力を感じるキーワード：「家族」「つながり」「調和」

- ・最終的な目標やゴールが決まると、次に何をすべきかを具体的に提示できる
- ・「(周囲との) つながり」を求める

スチール（効率と論理性）

魅力を感じるキーワード：「数字による裏付け」「客観的な実績/力」

情報処理や分析を得意とし、手に入る情報が緻密なほど理解を深める
HOM(どのように)に焦点を当てた質問が得意
「現実性」を求める
「事実に基づいた見通し」

ブレイズ（情熱と社交性）

魅力を感じるキーワード：「バラエティ」「楽しい」「情熱的」

情熱的・社交性に富み初対面の人と付き合うのを得意とする
コミュニケーションによって、物事を素早く理解する
「多様性(非現実性)」を求める
Who(誰)に焦点を当てた質問が得意

ダイナモ (創造と革新)

- ・具体的な条件や細かい条件を提示するのは得意としない
- ・やり遂げることが苦手なことがある

- ・地に足がついた視点から物事を考えなければならない状況にストレスを感じる

メカニック

- ・打ち解けず、人と距離を置く
- ・コミュニケーションの取り方により、摩擦を起こすことがある
- ・組織立っていて、融通が利かないことが多い
- ・社内のことばかり目が向いて、市場の変化を見逃すことがある
- ・完璧にすることにこだわり、スタートできないことがある
- ・とっつきにくく見られる

クリエイター

- ・時間の意識に欠ける
- ・予算を度外視する
- ・物事を完了させることを苦手とする
- ・ルーチンワークを好まない
- ・まわりの人たちの達成能力を楽観視しすぎる

スター

- ・近道を好む
- ・手放すことが苦手
- ・論争的になる
- ・高圧的になることがある
- ・消費を好む
- ・パフォーマンスよりもイメージを大事にする
- ・パーソナリティーの力を利用する
- ・人の話にはなかなか耳を傾けない

ロード

- ・社交の場を苦手とする
- ・全体像が見えないことがある
- ・データに没頭することがある
- ・人間関係よりも仕事に比重を置きすぎる
- ・重要な集まりに参加しそこねることがある
- ・複雑なアイデアについては、うまく発表できないことがある
- ・整理／削除しすぎてしまうことがある

ウェルスタダイナミクス 8つのプロフィール 「弱み」

サポーター

- ・ブレやすい
- ・よく方向性を変える
- ・おしゃべり好きである
- ・バックオフィス（事務管理部門）に向かない
- ・数字や計算に興味がない
- ・たくさんの人に意見を求めすぎる
- ・常に変化を求める

アキュムレーター

- ・細かいことに気を取られる
- ・自己アピールが苦手
- ・対応不能になると逃げ出す
- ・なかなか加速できないことがある
- ・リスクが見えるため悲観的になることがある
- ・開始する前に、人一倍データを必要とする
- ・収集するだけで終わることがある

トレーダー

- ・部分を見て全体像を見失うことがある
- ・ストレスや疑念を抱え込みやすい
- ・人の気持ちにこだわり過ぎることがある
- ・仕事に埋もれてしまう
- ・自信をなくすことがある
- ・いったん立場を決めると、なかなか変えられない
- ・長期的展望が見えづらい

ディールメーカー

- ・図に乗る
- ・現実的になりすぎ、道から外れることがある
- ・ポリシーがない
- ・人を過剰に喜ばせる
- ・持っているネットワークの価値に左右される
- ・バックエンドを担当するチームが必要

- ・他人の指示を求める傾向にある(ゴールや目的が決まっていない状況に身を置き、
- ・時間や場所など現実的な条件が何も決まっていない状況にストレスを感じる

- 自分の意思でその方向性を決断するようなことに抵抗を感じる)
- ・具体的な事例がない状況で行動することが苦手

テンポ (調和と献身)

・感情的な側面よりも事実を優先させるため、人から誤解を受けることもある
 ・詳細かつ正確な情報がない状況で行動することにストレスを感じる
 ・新しいことを始めるのが苦手

スチール (効率と論理性)

・目の前の事にとらわれ、注意散漫になることがある
 ・数字や文字の羅列だけの情報では理解が進まない
 ・細やかさが必要な環境にストレスを感じる

ブレイズ (情熱と社交性)